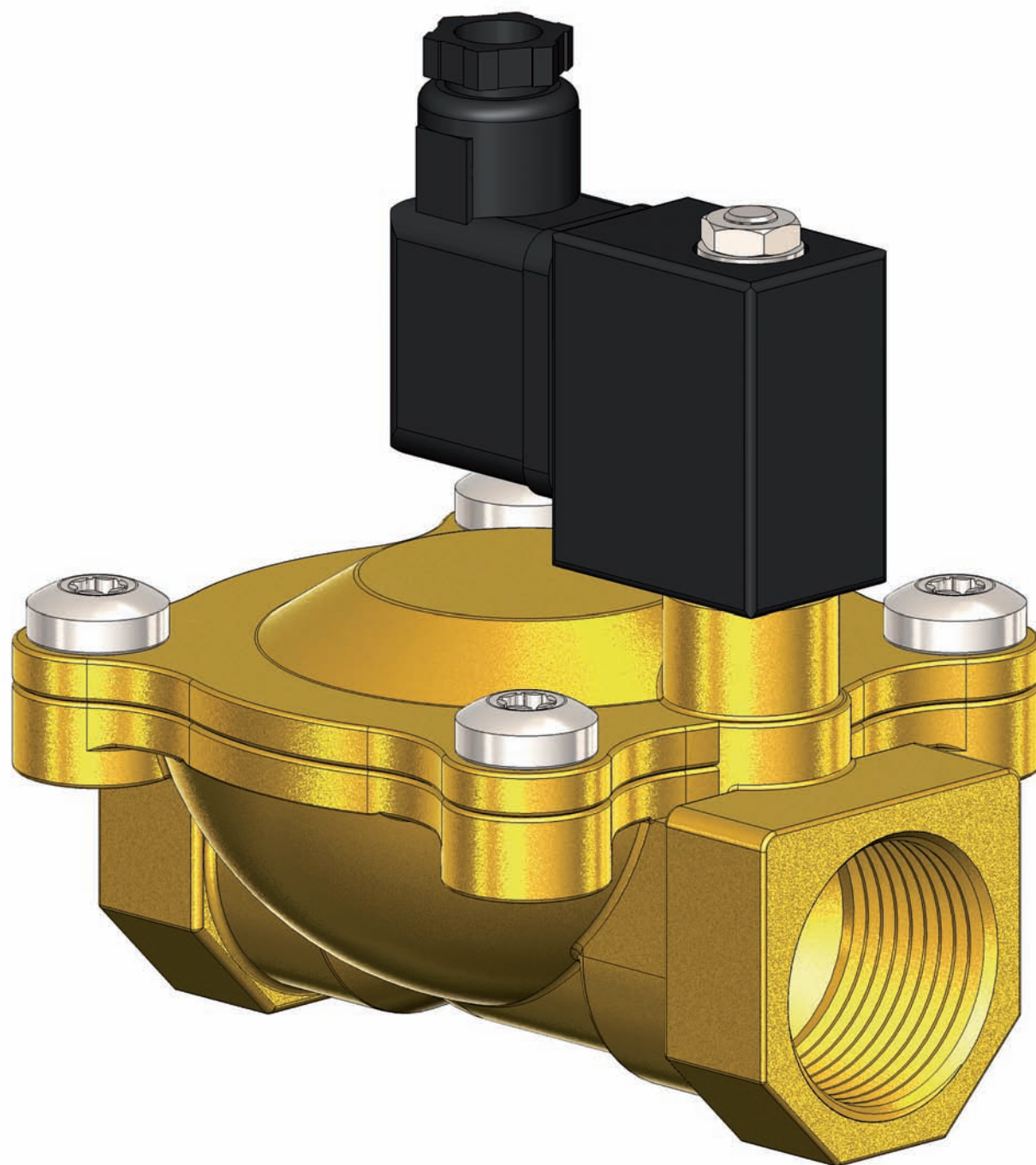


Serie 86

Elettrovalvola servocomandata

Elettrovalvole



Campi di applicazione



ACQUA



CONDIZIONAMENTO



INDUSTRIA



RISCALDAMENTO

La Serie 86 è costituita da elettrovalvole ad azione indiretta (servocomandata, 2 vie normalmente chiuse - NC). Attacchi filettati ISO228 BSP F/F, corpo in ottone CW617N, parti magnetiche in acciaio inox e membrana in NBR. Sono adatte per impianti termoidraulici, autoclavi, impianti di raffreddamento macchine utensili, impianti di lavaggio, impianti di irrigazione, impianti igienico-sanitari, idropulitrici.

Sono idonee: per acqua fino a 90° C.

Non sono idonee: per gas e per vapore.

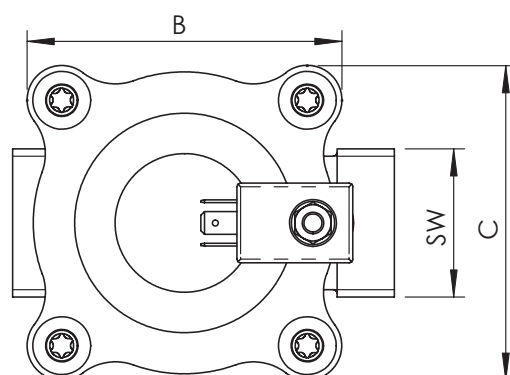
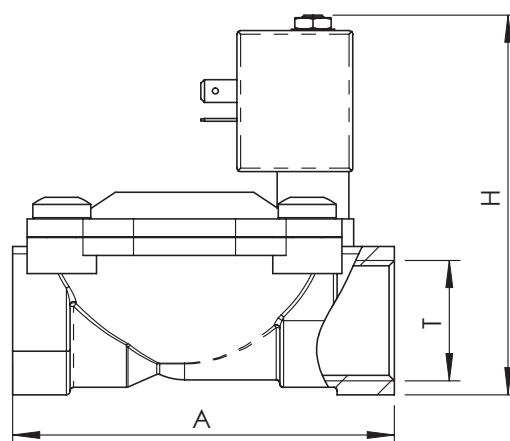
Avvertenza: queste elettrovalvole necessitano di una pressione minima per il funzionamento.

NC con tenuta NBR



Serie 86

Corpo: ottone CW617N
Parti magnetiche: acciaio inox
Membrana: NBR
Temp: -10 +90 °C



Dimensioni (mm)

T	ISO228/1	G3/8"	G1/2"	G3/4"	G1"	G1"1/4	G1"1/2	G2"
Ø passaggio interno		11,5	13,5	18	26	32	45	50
A		57	69	74	93	111	138	152
H		78,5	85,7	92,7	104,5	130	138,5	152
C		42	45	54,5	71	86,6	110	110
B		38,5	41	50,5	67,5	79,5	100	100
SW		24	30	36	45	55	62	75

Peso (kg)

kg		0,54	0,5	0,8	1,1	2,5	3	4,6
----	--	------	-----	-----	-----	-----	---	-----

Perdite di carico Kv

mc/h		1,7	3,8	5	11	17	27	36
------	--	-----	-----	---	----	----	----	----

Pressione massima

DN	Minima*	Massima
3/8"	0,1	15 bar
1/2"	0,1	15 bar
3/4"	0,2	15 bar
1"	0,2	12 bar
1" 1/4	0,4	12 bar
1" 1/2	0,4	10 bar
2"	0,4	10 bar

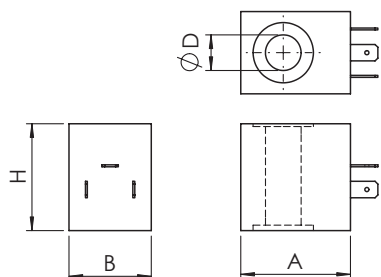
*: Pressione minima. E' la pressione minima in ingresso necessaria per garantire il corretto funzionamento.

Temperature

Temperatura	min °C	max° C
NBR	-10	90

Accessori

Bobine



Dimensioni (mm)

Bobina	ISO228/1	G3/8"	G2"
B	28	30	36
L	22	40	47
H	29	39	39
D	10	14	14
Connettore fast-on	DIN 43650/B	DIN 43650/A	DIN 43650/A

Peso (kg)

kg	0,06	0,15	0,21



Accoppiamento con Serie 84

DN	3/8"	1/2"	3/4"	1"
230V CA		8000BH/230AC		
110V CA		8000BH/110AC		
24V CA		8000BH/24AC		
24V CC		10000BH/24DC		

Accoppiamento con Serie 86

DN	3/8"	1/2"	3/4"	1"	1"1/4	1" 1/2	2"
230V CA		6000BH/230AC			8000BH/230AC		
110V CA		6000BH/110AC			8000BH/110AC		
24V CA		6000BH/24AC			8000BH/24AC		
24V CC		6000BH/24DC			8000BH/24DC		

Accoppiamento con Serie 87

DN	3/8"	1/2"	3/4"	1"	1"1/4	1" 1/2	2"
230V CA		6000BH/230AC			8000BH/230AC		10000BH/230AC
110V CA		6000BH/110AC			8000BH/110AC		10000BH/110AC
24V CA		6000BH/24AC			8000BH/24AC		10000BH/24AC
24V CC		6000BH/24DC			8000BH/24DC		10000BH/24DC

Istruzioni e Avvertenze per le serie 84 - 86 - 87

Le informazioni qui riportate sono allegare ad ogni prodotto nel "Manuale d'uso e manutenzione" e possono essere scaricate dal nostro sito www.brandoni.it (sez. download)

NOTE SUL FUNZIONAMENTO

Elettrovalvole ad azione indiretta (o servocomandate): l'apertura/chiusura dell'elettrovalvola è determinata da una membrana controllata dall'equilibrio delle pressioni presenti nel ramo di monte, di valle e in una camera di compensazione posta al di sopra della membrana stessa, su cui agisce in aggiunta una molla di precarico. L'intervento del solenoide determina l'apertura o chiusura di un orifizio di compensazione che varia l'equilibrio delle pressioni sopracitate causando di conseguenza l'apertura o chiusura dell'elettrovalvola.

Per il funzionamento è richiesta una pressione minima in ingresso.

Elettrovalvole ad azione mista: sono simili alle elettrovalvole ad azione indiretta, con la differenza che il solenoide è agganciato alla membrana e ne causa la prima parziale apertura.

Non è richiesta una pressione minima per il funzionamento.

STOCCAGGIO

Conservare in ambiente chiuso e asciutto.

MANUTENZIONE

Sulle elettrovalvole di tipo ispezionabile è possibile smontare le parti interne per pulizia/sostituzione.

La pulizia interna deve essere effettuata avendo cura di non danneggiare le parti più delicate (nuclei, membrane e tenute, sedi di tenuta).

AVVERTENZE

Prima di procedere a qualunque intervento di manutenzione o smontaggio: scollegare l'alimentazione elettrica, attendere il raffreddamento di tubazioni, valvola e fluido, scaricare la pressione.

Temperature oltre i 50°C e sotto gli 0° C possono causare danni alle persone.

INSTALLAZIONE

- Maneggiare con cura.
 - Rispettare il senso del flusso indicato sul corpo.
 - Assicurarsi che l'impianto a monte dell'elettrovalvola sia pulito; sporcizia, ruggine, residui di saldatura ed in generale corpi estranei, penetrando nell'elettrovalvola, possono comprometterne il corretto funzionamento.
 - Assicurarsi che i dati elettrici di targa corrispondano a quelli di servizio.
 - Posizionare per quanto possibile la bobina lontana da fonti di calore ed in zona ben aerata.
- La posizione di installazione ottimale è quella con elettrovalvola con asse orizzontale e bobina posta sopra di essa.

ATTENZIONE:

Non installare in posizione "rovesciata", con bobina posta sotto l'elettrovalvola (Fig. 1).

Non alimentare mai una bobina non montata sull'elettrovalvola: si surriscalda rapidamente e può danneggiarsi irrimediabilmente.

Nel montaggio/smontaggio agire sui piani di serraggio presenti sul corpo e non agire mai sulla bobina.

